



# Oppsummering fra **dialogseminar** **på Stortinget**

12. november 2012

Det er stortingsvalg 9. september 2013.

**Hva vil de politiske partiene  
gjøre for å løse  
velferdsstatens utfordringer?**

MOTHER COURAGE  
Du kan gjøre en forskjell





# Oppsummering fra dialogseminar på Stortinget

12. november 2012

Den 12. november arrangerte Nettverk for sosialt entreprenørskap i Norge i samarbeid med Arbeiderpartiet dialogmøte om sosialt entreprenørskap. Omlag 70 personer fra ulike deler av landet og ulike deler av feltet var påmeldt til seminaret på Stortinget. Arrangementet ble filmet og det ble tatt bilder. Filmen gjøres tilgjengelig på nett, bilder og oppsummeringsnotat likeså.

**Hilde Magnusson** fra AP, kommunal og forvaltnings komiteen og vert for seminaret, åpnet og refererte til det internasjonale forskningsprogrammet Global Entrepreneurship Monitor, (GEM) og deres undersøkelse som har sammenlignet sosialt entreprenørskap på tvers av landegrensene. Her ender Norge ganske langt ned på listen, av 48 land ender Norge på en delt 32 plass. Bare 0,9 % av Norges befolkning er involvert i sosialt entreprenørskap, mot 3,9 % i USA, 2,6 % i Finland og drøyt 2 % i Frankrike og Storbritannia. Noen av disse resultatene er nok knyttet til hvor utbygde velferds-systemene er i de ulike landene.

Dette er fjerde seminar på Stortinget med tema sosialt entreprenørskap. Statssekretærene fra Arbeidsdepartementet og Nærings- og Handelsdepartementet var invitert. Dessverre ble Jeanette Iren Moen, Statssekretær fra NHD forhindret fra å delta. **Gina Lund, Statssekretær i Arbeidsdepartementet** inkluderte derfor begge ståstedene i sitt innlegg.

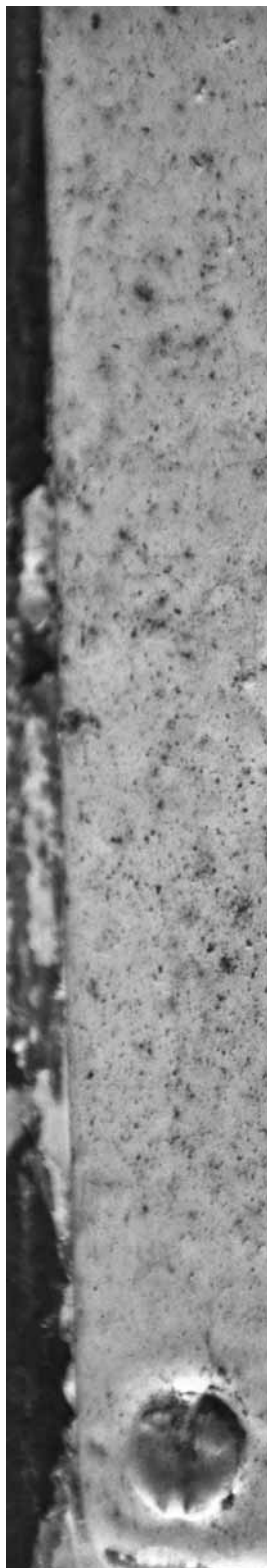
Nærings- og Handelsdepartementet er opptatt av å legge til rette for størst mulig samlet verdiskapning i norsk økonomi. I Nærings- og Handelsdepartementet sees feltet som en integrert del av entreprenørskapspolitikken, får vi vite. Gode generelle rammebetingelser er på samme måte som for andre entreprenører sentralt. Det handler også om å legge til rette for at de beste prosjektene får nødvendig hjelp og bistand i virkemiddelapparatet. Hovedverktøyet er Innovasjon Norge. Innovasjon Norge legger til grunn at de sosialentreprenørene må ha et forretnings mål i tillegg til de sosiale målene. Sosialentreprenører kan på lik linje med andre entreprenører søke på de ulike ordningene i det offentlige virkemiddelapparatet. NHD lanserte 15. mars i år en utredning gjort av DAMVAD på oppdrag fra NHD. Spørsmålene i utlysningsteksten var:

**Hva er potensialet for sosialt entreprenørskap i velferdsstaten Norge?**

**Hvilke potensial for innovasjon kan utløses ved sosialt entreprenørskap?**

**Er det noen spesifikke hindringer for sosialentreprenører?**

Rapporten peker på at potensialet i de sosiale virksomhetene særlig ligger i deres evne til å fornye og forbedre velferdstjenestene, og at varene og tjenestene ofte tar utgangspunkt i god kjennskap og forståelse for deres målgruppe. Videre viser også rapporten hvordan de sosialentreprenørene bidrar til verdiskapning og samfunnsøkonomisk nytte. DAMVAD rapporten.





# Oppsummering fra dialogseminar på Stortinget

12. november 2012

I de nordiske landene har vi en sterk offentlig sektor, samtidig trenger vi supplementer. NHD tar til orde for å:

Gjøre det enklere for entreprenørene og gründere å finne fram til Innovasjon Norges programmer og tjenester, at disse er forståelige og tilgjengelige og at Innovasjon Norge har tilstrekkelig kompetanse til å kunne gjøre en god vurdering av prosjektene og dermed kan bistå med kvalifisert rådgivning.

Legge opp til en endring av etablerertilskuddet og bidra til entreprenørskap i utdanningen.



Statssekretær Gina Lund får en sau oppkalt etter seg i Uganda av vert Hilde Magnusson som takk.

**Gina Lund** fra Arbeidsdepartementet fortalte om Nordisk Ministerråd og seminaret om sosialt entreprenørskap som ble gjennomført i Drammen 7. nov. Vi har et sterk offentlig tjenestetilbud i Norge, men også en sterk frivillighet. Dette kan suppleres av sosialentreprenører, sier Gina Lund. Hun henviser til den svenske forskeren Bengt Johannisson og samfunnsentreprenørskap, og fokuserer på oppgaveløsningen, hva, hvorfor og hvordan skal/kan det gjøres. Det er viktig å dyrke mangfoldet, og sosialentreprenørene kan hjelpe til både med å se hva som trengs å gjøres og hvordan dette kan gjøres. Vi trenger dette engasjementet.

NAV er i disse dager ute med en rapport knyttet til fattigdom og levekår i Norge. Rapporten forteller oss om en økning av antall barn som vokser opp i fattigdom. Det finnes i dag 104 000 fattige barn i Norge. Dette er hovedsakelig barn av stønadsmottakere. Lund forteller også om en økning av psykiske lidelser og at med frafall fra videregående skole øker risikoen for uføretrygd 10 ganger. Hun er opptatt av sammenhengen, og uttrykker behovet for å starte tidlig, allerede i barnehagen, fremfor å komme løpende med tiltakene i etterkant.

Tilskuddspotten er på 2,7 mill fortsatt og det er få entreprenører som mottar støtte. Gina Lund ønsker et nordisk samarbeid, og oppfordrer sosialentreprenørene til å konsentrere seg om fordelingspolitikken og forebygging, og oppfordrer oss til å utvikle sosialt entreprenørskap innenfor den nordiske modellen.

Hun forteller oss at Arbeidsdepartementet forvalter mer enn 300 milliarder kroner i året, og at av disse går om lag 7 milliarder til arbeidsmarkedstiltak/arbeidsretta tiltak.



# Oppsummering fra dialogseminar på Stortinget

12. november 2012

Arbeidsdepartementet har gjennomført en rapport knyttet til sosialt entreprenørskap som virkemiddel i fattigdomsbekjempelsen. Oppdraget er utført av Telemarksforskning. Som annen forskning på feltet fremgår det også i denne at den viktigste veien ut av fattigdom er veien til arbeid. Rapporten forteller om et umodent og uoversiktlig felt som kan bidra som verktøy i fattigdomsbekjempelsen i Norge. Hvor vidt dette skal skje er avhengig av hvordan vi benytter dette feltet. Telemarksforskning legger fram ulike modeller og foreslår blant annet etablering av et kunnskapssenter. Rapport.

Gina Lund avslutter med at det er nok oppgaver til alle og appellerer til samarbeid fremfor konkurranse.

**Bert-Ola Bergstrand fra Social Capital Forum Sverige**, spør hvor er samfunnsutviklingen på vei og hvorfor? Han er opptatt av sosial kapital, nettverk og samarbeid. Bergstrand snakker om 2 parallelle løp. Det som kommer ovenfra og ned, Top down og det som vokser fram nedenfra i et Bottom up. Han viste oss hvordan dette feltet har en helt annen struktur enn den hierarkiske, med en mengde kommunikasjonsplattformer som eksisterer på tvers av landegrenser. Bergstrand formidlet eksempler fra lokalsamfunnsprosjekter i Sverige.

**Bitten Schei leder av Nettverk for sosialt entreprenørskap og Mother Courage** fortalte om den lange veien hit. Hun fokusert på at dette feltet vokser fram nedenfra som motkraft til hva som skjer på toppen. I 2008 etablerte hun Nettverk for sosialt entreprenørskap i Norge, i et så å si ukjent terreng. Nå er situasjonen annerledes, kort handler det om kapital, kompetanse og nettverk. Schei er særlig opptatt av at det utvikles en nasjonal handlingsplan for sosialt entreprenører og opprettes finansieringsordninger som særlig stimulerer til innovasjon og sosialt entreprenørskap. En slik handlingsplan må utvikles i tett samarbeid med sosialt entreprenørene.

Hilde Dalen fra KREM er opptatt av at **altfor** mange mennesker befinner seg utenfor skole og arbeid, og at vi ikke kan løse problemene med samme tenkning som i utgangspunkt skapte dem. Vi trenger nye og supplerende løsninger basert på behov. Hun understreker at vi må samhandle og at de sosialt entreprenørene kan være både katalysatorer for forbedring og endring i det offentlige og brobyggere mellom de



Bitten Schei og Hilde Dalen fra Nettverk for sosialt entreprenørskap.



MOTHER COURAGE  
Du kan gjøre en forskjell



# Oppsummering fra dialogseminar på Stortinget

12. november 2012

ulike aktørene. Dalen er opptatt av at det offentlig skal anerkjenne kompetansen, se mulighetene og å utvikle lokale modeller sammen med både entreprenørene og målgruppen. Empowerment er noe annet enn å gjøre **for**, men i stedet gjøre sammen med.

Schei og Dalen formidlet erfaringer og noe av kjernen i forslag til handlingsplan for området; Stemmer fra grasota

**Kari Kjos** fra FrP, Helse- og omsorgskomiteen, er ikke fornøyd med måten vi behandler folk som faller utenfor på. Hun forteller om mennesker som mottar uføretrygd og som arbeider 100 % som frivillige, er overbevist om at de ikke kan arbeide. Hun er opptatt



Kari Kjos fra FrP har vært på talerstolen med sitt innlegg

av å fange opp barna tidlig og å gjøre de rette tingene. Hun har et sterkt fokus på økt innsats overfor barnevern og boligpolitikk og lovfestet rett til bytte av saksbehandler.

**Edvard Mæland** fra Høyre påpeker at vi er heldige. Vi har høy sysselsetting, gode

velferdsordninger og lav ledighet. De aller fleste har det bra. Likevel er det for mange som faller utenfor. Arbeid er nøkkelen. Mæland påpeker at det offentlige trygd- og tiltakssystemet er blitt for stort, og som enkelt mennesker opplever mange seg veldig små. Det offentlige er gode på systemer, og mindre kreative og mindre gode på å møte folk. Løsninger er avhengig av ildsjeler, eksperimentering og nysgjerrighet, åpenhet og



Øystein Mæland fra Høyre.





# Oppsummering fra dialogseminar på Stortinget

12. november 2012

vilje til å slippe alle gode krefter til. Høyre vil mer enn gjerne hjelpe sosialentreprenører i gang, og har derfor foreslått økte bevilgninger. Samtidig må det jobbes mer med å finne en balanse hvor det offentlig kjøper tjenester også fra sosialentreprenører.

Fra SV stilte **Karin Andersen** fra Arbeids og sosialkomiteen. Hun har kjent til feltet over lengre tid og har vært en drivkraft i arbeidet med å få en egen bevilgning. Andersen er opptatt av å fjerne avmakten folk utenfor opplever, og erstatte denne med makt og innflytelse. Samfunnet er taperen slik det er nå. Vi må snu tenkningen på dette området. Hun forteller oss at sosialt entreprenørskap traff henne midt i hjerte. Hun kaller det for Business as unusual. En del av strukturene og kontrollsystemene blir til hinder. Vi må rive noen av disse, og gi tillit til samarbeid. Husk at vi ikke alltid får valuta for alle pengene vi putter inn, uansett område. Janteloven ser ut til å gjelde mer nederst på rangstigen. Andersen er derfor opptatt av at vi skal møte hjelpere som ser mulig-



Karin Andersen, SV takkes for sin innsats for feltet.

heter. Andersen avslutter med å stille spørsmålet om midlene til dette feltet skal fordeles sentralt eller lokalt. SV ber om innspill til utviklingen av sitt partiprogram.





# Oppsummering fra dialogseminar på Stortinget

12. november 2012

## Dialogen med salen var preget av:

At sosialt entreprenørskap foreløpig er et felt i støpeskjeen

Et felt med potensiale for store offentlig innsparing

Et felt som faller mellom flere stoler

Skal feltet defineres, i så fall av hvem og hvordan?

I dette markedet er det et trekant forhold mellom sosialentreprenøren som utvikler og levere tjenesten til en målgruppe som ikke kan betale, og hvor det offentlig har ansvaret

Bærekraftig utvikling er avhengig av at det offentlige er villig til/kan betale innenfor sine rammer

Store utfordringer knyttet til samarbeid med det offentlige

Anbudsutfordringer: Det å legge ut en unik ide på anbud er problematisk, pr i dag finnes ingen egne regler for sosialentreprenører

Lite kjennskap til og mangel på kunnskap på alle nivåer, lite forskning og foreløpig få sosialentreprenører som arbeider i Norge

Få virkemidler

Diskusjon om begrepet sosialt entreprenørskap

Utviklingen av en handlingsplan må skje sammen med sosialentreprenørene

Viktigheten av at det offentlig går foran og handler med sosialentreprenørene, da følger næringslivet etter

Dagen ble avsluttet med en kort oppsummering og et ønske om at deltakerne skulle motta et oppsummeringsnotat og mailadresser til hverandre



Arrangørene med svensk innleder Bert-Ola Bergstrand.